



VERKENNING

DUURZAME BEREIKBAARHEID VAN DE WADDEN

INSPIRATIEDOCUMENT

**MOOIWERK
MOOIWAD**

PROGRAMMA NAAR EEN
RIJKE WADDENZEE

INHOUDSOPGAVE



1. Waarom deze verkenning?	4		
1.1 Ons beoogd resultaat	4		
1.2 Het 'Waarom?'	5		
2. Aanpak en proces	6		
2.1 Vervoerketen centraal	7		
2.2 Duurzame bereikbaarheid; verschillende invalshoeken	7		
2.3 Lopende initiatieven duurzame bereikbaarheid	8		
2.4 Uitgangspunten	9		
2.5 Het proces	10		
3. Reisverslag	11		
3.1 Zero-emissie vervoer	12		
3.1.1 Inspiratie zero-emissie			
3.1.2 Bouwstenen zero-emissie			
3.1.3 Kansen zero-emissie			
3.2 Vraaggestuurd Waddenreizen	17		
3.2.1 Inspiratie vraaggestuurd Waddenreizen			
3.2.2 Bouwstenen vraaggestuurd Waddenreizen			
3.2.3 Kansen vraaggestuurd Waddenreizen			
3.3 Eén loket, één vervoerketen	21		
3.3.1 Inspiratie één loket, één vervoerketen			
3.3.2 Bouwstenen één loket, één vervoerketen			
3.3.3 Kansen één loket, één vervoerketen			
3.4 Beleving Werelderfgoed reis	25		
3.4.1 Inspiratie beleving Werelderfgoed reis			
3.4.2 Bouwstenen beleving Werelderfgoed reis			
3.4.3 Kansen beleving Werelderfgoed reis			
4. Samenvatting	29		
Bijlage	31		

HOOFDSTUK 1

WAAROM DEZE VERKENNING?



1. WAAROM DEZE VERKENNING?

1.1 Ons beoogde resultaat

De afgelopen jaren hebben de Nederlandse Waddeneilanden steeds meer aandacht gekregen. Vanuit natuur is die aandacht er al erg lang maar vanuit duurzame bereikbaarheid pas de laatste jaren: Werelderfgoed, nieuwe veerboten die in de vaart zijn genomen, de duurzaamheidsambities van de eilandgemeenten, actuele problemen met vaardieptes op de vaarroute Ameland-Holwerd. Thema's waar bereikbaarheid een grote rol in speelt. In het streefbeeld van een rijke Waddenzee voor mens en natuur (zie kader) ziet het Programma naar een Rijke Waddenzee (PRW) kansen om na te denken over een duurzame bereikbaarheid van en naar de Waddeneilanden in 2030. En dat lijkt nu het uitgelezen moment omdat de huidige veerconcessies eind 2028 aflopen. Daaraan voorafgaand zal er een tussentijdse evaluatie plaatsvinden.

Genoeg inhoud om mee aan de slag te gaan! Na een aantal voorgesprekken met partners in de Wadden heeft PRW aan p2 en Wing gevraagd om het proces tot voorliggende verkenning te leiden. Dit hebben we samen met partners gedaan langs twee lijnen:

1. Welke kansen zien partijen voor een duurzame bereikbaarheid 2030 die aansluit bij het streefbeeld voor een Rijke Waddenzee?
2. Een vertaling van deze kansen in gerichte acties voor de korte termijn.

Bereikbaarheid staat met stip op één, de veerverbindingen zijn de levensaders voor de Waddeneilanden. Zowel voor bewoners, forensen en goederenvervoer als (dag) toeristen. Iedere bezoeker, in de breedste zin van het woord, moet toegang hebben tot een betrouwbare verbinding. In het vervullen van deze verbinding zien de regionale stakeholders (zie bijlage) veel kansen om duurzaamheid een prominenter rol in te laten nemen in bijvoorbeeld de nieuwe Vervoerconcessies Waddenveren die vanaf 2030 gaan lopen. Duurzame bereikbaarheid dus, passend bij de duurzame Waddeneconomie en dit unieke natuurgebied met Werelderfgoedstatus.

STREEFBEELD VAN EEN RIJKE WADDENZEE VOOR MENS EN NATUUR

- Een ecologisch gezonde zee met schoon water, uitgestrekte schelpdierbanken en, wellicht, zeegrasvelden. Vissen, vogels en zoogdieren vinden er rust en voedsel.
- De Waddenzee is een veilige en veerkrachtige klimaatbuffer met een landschap dat het ritme van eb en vloed ademt.
- Een Waddenzee waar ook de mens zijn plek vindt. Er woont, werkt en recreëert.
- Eilandbewoners, bewoners langs de vaste wal, vissers, wadvaarders, natuurbeheerders en overheden werken samen om het gebied te beschermen en de natuurwaarden te versterken voor een rijke Waddenzee en Waddeneconomie.
- Innovaties zijn gerealiseerd dankzij de combinatie van nuchterheid, creativiteit en trots als dragers voor een duurzame Waddeneconomie in een UNESCO Werelderfgoed met kwalitatief hoogwaardige producten.



1.2 Het 'Waarom?'

Met de verkenning spelen we in op een aantal actuele ontwikkelingen. De verkenning benut deze ontwikkelingen en verrijkt ze met suggesties en ideeën op thema's:

- In 2028 lopen de veerconcessies Waddengebied af. Ter voorbereiding op de door de regio gewenste vroegtijdige voorbereiding van de tussentijdse evaluatie van deze veerconcessies door het Ministerie van Infrastructuur en Waterstaat, reikt de verkenning een aantal bouwstenen aan.
- De verkenning duurzame bereikbaarheid van de Wadden reikt een aantal ideeën aan voor de invulling van de ontwikkelplannen in het huidige- en nieuwe streekvervoer.
- In de Beleidsverkenning Waddengebied (2017) is bereikbaarheid als een relevant thema naar voren gekomen. Momenteel wordt gewerkt aan de Gebiedsagenda Wadden 2050 waarin verduurzaming van de bereikbaarheid eveneens als uit te werken thema is benoemd.
- De Waddeneilanden zijn samen met de havengemeenten gestart met initiatieven voor het 'Investeringskader Waddengebied'. Met name op de majeure opgaven a) Havenontwikkeling en natuurverbetering, b) Vermarkting Werelderfgoed en c) Eilanden op eigen Kracht (energievoorziening en duurzaam vervoer op de eilanden).

Het resultaat van deze verkenning 'Duurzame bereikbaarheid van de Wadden' heeft twee documenten opgeleverd; een reisverslag met daarin de kansen voor een duurzame bereikbaarheid in 2030 en een rapportage met daarin concrete acties om op kortere termijn mee te starten. Dit zijn de resultaten van een proces waarin vervoerders, overheden en NGO's het gesprek met elkaar zijn aangegaan. Niet over de concrete invulling van onderwerpen maar vanuit integraliteit met respect voor ieders belang.

HOOFDSTUK 2

AANPAK EN PROCES



2. AANPAK EN PROCES

2.1 Vervoerketen centraal

Bereikbaarheid van de Waddeneilanden is meer dan alleen varen met veerboten. Daarom hebben we de hele vervoerketen bekeken. Bewoners en forensen reizen van en naar de eilanden met vaste vervoermiddelen. Toeristen komen met verschillende vervoerswijzen naar de eilanden. En naast vervoer van personen worden er ook goederen vervoerd. Vervoer van, naar en op de Waddeneilanden dus. Dit hebben we vertaald in vier hoofdvragen:

1. De reis begint bij de reiziger thuis. Reizigers stellen zichzelf de vraag 'Gaan we met de auto of het openbaar vervoer?' Hieraan gekoppeld is de vraag 'Nemen we de auto mee op het eiland of parkeren we bij de haven van vertrek?' Dit bepaalt ook of men bagage alvast vooruit stuurt. Maar ook 'Willen we snel over met de watertaxi of kiezen we voor de langzame veerboot?';
2. Bij aankomst in het Waddengebied popt er alweer een nieuwe vraag op. 'Reizen we gelijk door naar de veerboot of maken we ook gebruik van de attracties aan de vaste wal?' Kortom, waar heeft de reiziger zijn/haar eerste Waddenbeleving;
3. Voor de oversteek zelf is de keuze nu nog beperkt. Dit wil echter niet zeggen dat dit altijd zo blijft. Zo kun je je voorstellen dat de keuze (thuis) voor een langzame of snelle bootverbinding consequenties heeft voor de hoeveelheid bagage die de reiziger mee kan nemen. Dit houdt direct verband met de vraag 'Hoeveel bagage nemen we mee op de oversteek zelf? of 'Sturen we onze bagage alvast vooruit?';
4. Bij aankomst op de Waddeneilanden zijn er wederom diverse vragen die de reiziger zichzelf kan stellen. Deels bepaalt door de keuze thuis. 'Maken we gebruik van het openbaar vervoer ter plekke?' of 'Huren we een fiets, e-bike of (elektrische) auto op het eiland?'

2.2 Duurzame bereikbaarheid; verschillende invalshoeken

Duurzame bereikbaarheid van de Wadden wordt door alle partners benadrukt. Met ingebrip van belangenverschillen in de driehoek People-Planet-Profit hebben de stakeholders in de regio gekozen om met elkaar te werken aan het thema duurzame bereikbaarheid.

People

De Wadden zijn nu en in de toekomst toegankelijk en goed bereikbaar voor bewoners, toeristen, zakelijke bezoekers en leveranciers. Deze verschillende reizigersgroepen vragen om services, diensten, flexibiliteit en 'ontzorging' passend bij hun behoefte. Dit vraagt om een afgestemd aanbod van alle betrokken partners over de hele vervoerketen. Over wie we het dan hebben? Overheden, (streek)vervoerders, natuurorganisaties en serviceproviders.

Planet

Het streefbeeld van 'Rijke Waddenzee voor mens en natuur' is het uitgangspunt voor duurzame bereikbaarheid van de Wadden. Het kwetsbare ecosysteem van de Wadden wordt erkend en maakt het niet altijd eenvoudig (zie kader streefbeeld). Daarom worden knelpunten in de bereikbaarheid nu en in de toekomst integraal opgepakt. De samenwerking die in voorliggende verkenning vorm heeft gekregen, is hierin de sleutel tot succes.

Profit

Duurzame Waddeneconomie staat centraal. Dit vraagt om investeringen in de aanschaf van innovatieve en duurzame veerboten. Maar ook het beheer en onderhoud van de vaargeulen vraagt in 2030 (nog) om een forse investering. Tegelijkertijd moet het vervoer van- en naar de eilanden betaalbaar blijven en daarmee toegankelijk voor diverse bezoekers.

2.3 Lopende initiatieven duurzame bereikbaarheid

De verkenning 'Duurzame bereikbaarheid' speelt in op initiatieven van- en in de regio. Een greep uit de initiatieven die duurzame bereikbaarheid op hun agenda hebben staan:

Evaluatie Veerconcessies Waddengebied

De concessie loopt door tot 2029. In de tussentijdse evaluatie (gepland 2021) worden de knelpunten in de huidige lopende veerconcessies bekeken. Door de regionale stakeholders is een aantal aandachtspunten voor deze tussentijdse evaluatie benoemd:

- Bereikbaarheid Ameland - Holwerd (reeds een separaat traject gestart).
- Concessievoorwaarden over zero-emissie/CO₂ reductie zijn mager.
- Er is weinig beleidsruimte voor innovaties/vraag gestuurd aanbod.
- Rol van Rijk en Provincie in relatie tot aansluiting streekvervoer op veren en andersom.

Open planproces Holwerd-Ameland

Voor de bereikbaarheid van Ameland zijn in een apart traject afspraken gemaakt voor de bereikbaarheid van Ameland op de korte termijn. Geconstateerd is echter dat de korte termijn maatregelen geen structurele oplossing geven voor de bereikbaarheid op de lange termijn. Binnen het OPP wordt dan ook een lange termijn visie op de vaarverbinding Holwerd-Ameland ontwikkeld. De verkenning 'Duurzame bereikbaarheid' gaat niet in op deze specifieke problemen. De uitkomsten uit dit proces zijn gebruikt en vertaald in kansen en acties voor alle eilanden.

Visie Duurzame Waddeneilanden

De vijf eilandgemeenten en provincies hebben een uitvoeringsprogramma 2015-2018 voor energie en transport gemaakt. Kansen uit deze verkenning sluiten aan op dit programma en bieden mogelijkheden voor vervolginiciatieven na 2018 (m.n. voor Investeringskader Waddengebied).

Investeringskader Waddengebied

De visie Duurzame Waddeneilanden is uitgewerkt in het investeringskader Waddengebied. Onderdeel hiervan is het leveren van input voor het investeringskader Waddengebied. Er wordt hiervoor gekeken naar een koppeling met de majeure opgaven 'Havenontwikkeling en natuurverbetering', 'Vermarkting Werelderfgoed' en 'Eilanden op eigen kracht'.

Masterplan havens Harlingen – Vlieland – Terschelling

De gemeenten Harlingen, Vlieland, Terschelling en Rederij Doeksen maken samen een Masterplan. Doel hiervan is om plannen en investeringen goed op elkaar af te stemmen. De focus ligt op acties gericht op de inrichting van de havengebieden van Harlingen, veerhaventerrein Terschelling en Veerdam op Vlieland.

Gebiedsagenda Wadden 2050

Rijk en regio werken samen aan een vertaling van de 'Beleidsverkenning Waddengebied' in een gezamenlijk gebiedsagenda. Hierin krijgt duurzame bereikbaarheid een prominente plek.

Nieuwe concessie streekvervoer Noord-Holland, Friesland, Groningen

In nieuwe concessies voor bus- en treinvervoer worden ontwikkelagenda's opgenomen waarmee de vervoerders (duurzame) innovaties moeten introduceren. Voor de openbaar vervoer concessies op de eilanden is of wordt zero-emissie als gunningscriterium ingevoerd voor 2030.

2.4 Uitgangspunten

Deze verkenning heeft een praktische insteek. In de uitwerking van de thema's is gezocht naar een versterking van de kansen voor duurzame bereikbaarheid. Uit interviews en werksessies zijn onderwerpen opgehaald die de verschillende partners uit de Wadden belangrijk vinden. Voor de ordening en bundeling van deze onderwerpen hebben we de volgende uitgangspunten gebruikt.

Reizen in de keten

Reizigers van en naar de Wadden reizen altijd in een aantal stappen van thuis naar hun bestemming. De kracht van de vervoerketen en duurzaamheid van de verschillende onderdelen hierin bepalen voor een groot deel de huidige knelpunten en/of beperkingen. Ketendenken is dus nodig om kansen voor 2030 te kunnen benutten. Dit vraagt om integraliteit in inhoud en in de wijze van samenwerken.

Diversiteit in gebruikerswensen neemt toe

Zonder in specifieke details te treden kan er aangenomen worden dat een aantal trends en ontwikkelingen van invloed zijn op toekomstige reizigersstromen. Ook wensen van gebruikers veranderen. In de verkenning is rekening gehouden met onderstaande ontwikkelingen. In het vervolgtraject zullen regionale partners keuzes moeten maken om tegemoet te komen aan de (nieuwe) behoeftes. We brengen hier vijf punten onder de aandacht:

- Het autogebruik, in algemene zin, neemt nog steeds toe. Tegelijkertijd gaat autodelen een steeds prominentere rol spelen in onze economie en daarmee ook bij de duurzame bereikbaarheid van de Wadden.
- Het aandeel elektrische auto's in de totale vloot neemt sterk toe.
- Bezoekers willen steeds meer maatwerk. Van flexibele dienstregelingen en services bij de terminal tot beleving tijdens de 'Waddenreis'.
- Bewoners en zakelijk reizigers moeten kunnen vertrouwen op een snelle en betrouwbare reis van- en naar de eilanden.
- Er spelen twee punten op gebied van goederenvervoer; a) Bezoekers willen zo veel mogelijk ontzorgd worden in hun bagagevervoer b) bevoorrading van winkels en horeca op de eilanden kan duurzamer.

Maatwerk per verbinding

Knelpunten nu en kansen in 2030 zijn voor een aantal thema's verschillend per verbinding. Waar mogelijk en nodig is er bij de kansen 2030 en acties (2017-2020) maatwerk aangebracht. Door de stakeholders uit de regio is benadrukt dat de kansen weliswaar passen in hun ambities maar in veel gevallen de uitwerking hiervan vraagt om maatwerk per verbinding/eiland.

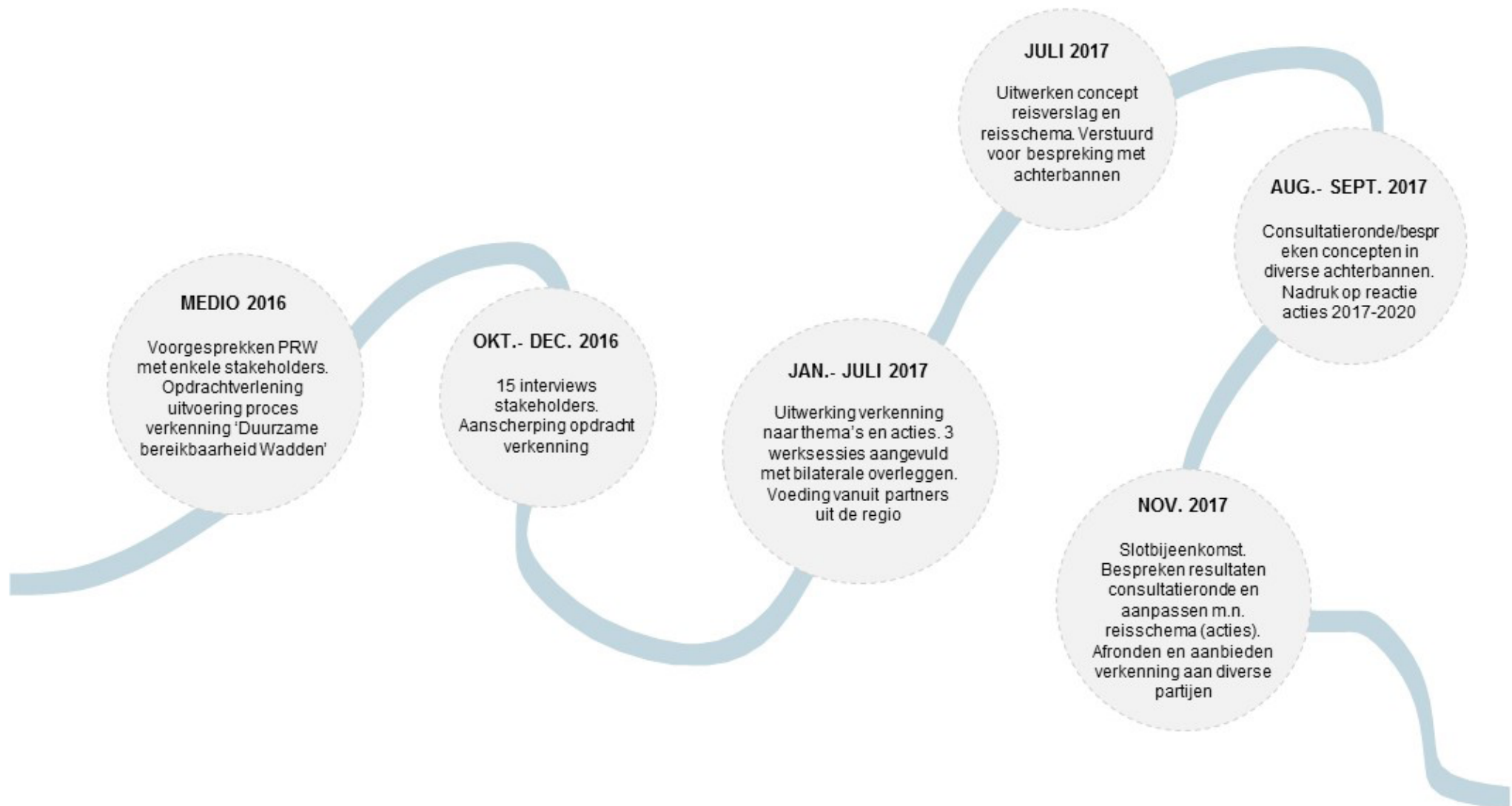
Balans toename bezoekers- en vervoerbewegingen

Het Waddengebied wordt steeds populairder onder bezoekers. Ongelimeerde groei van bezoekers en vervoerbewegingen past niet bij de kwetsbaarheid van de Wadden. Tegelijkertijd is de toeristische sector een belangrijke bron van inkomsten voor veel ondernemers op de eilanden. Juist daarom wordt duurzame bereikbaarheid een steeds belangrijker thema binnen de context people, planet, profit.

NB: in 2017 is een nieuwe studie gestart naar de effecten van onder andere bodemdaling en klimaatsverandering op de morfologische ontwikkelingen in de Waddenzee. Deze morfologische ontwikkelingen hebben invloed op de verduurzaming van de bereikbaarheid. De resultaten van de studie komen in de loop van 2018 beschikbaar en mede hierom zijn de morfologische ontwikkelingen niet verder opgepakt binnen deze verkenning.



2.5 Proces



HOOFDSTUK 3

REISVERSLAG

In het reisverslag komen per thema steeds drie onderwerpen aan bod; inspiratie, bouwstenen en kansen. Voor elke bouwsteen zijn door partners uit de Wadden kansen benoemd om samen te komen tot duurzame bereikbaarheid van de Wadden. Voor deze kansen hebben we de horizon van 2030 aangehouden. Acties die hieraan gekoppeld zijn hebben we uitgewerkt in een apart actieschema.



3. REISVERSLAG

3.1 ZERO-EMISSIE VERVOER

3.2 VRAAGGESTUURD WADDENREIZEN

3.3 ÉÉN LOKET, ÉÉN VERVOERKETEN

3.4 BELEVING WERELDERFGOEDREIS

3.1.1 Inspiratie zero-emissie vervoer

In het nieuws wordt er dagelijks stilgestaan bij de snelheid waarmee nieuwe, slimme, mobiliteitsinitiatieven oppoppen. In deze paragraaf lichten we vier aansprekende en herkenbare voorbeelden op het gebied van zero-emissie vervoer toe.



Texelstroom-2

Een inspirerend voorbeeld voor zero-emissie vervoer op de Wadden ligt niet ver van huis. Met de introductie van de nieuwe Texelstroom-2 in 2016, is er een flexibele veerboot beschikbaar met een hoge eco-efficiency. De flexibiliteit zit hem in de hybride toepassing van CNG-gas in combinatie met laagzwavelige dieselbrandstof en elektriciteit. In deze veerboot zijn veel van de wensen van de bewoners van Texel verwerkt. Ook wordt er met informatie en de inrichting van de boot invulling gegeven aan 'beleving tijdens de Waddenreis'.



Elektrisch vervoer

Toekomstig vervoer van, naar en op de Wadden kan volledig elektrisch uitgevoerd worden. Een voorbeeld is de Ampère die dagelijks 34x de oversteek maakt over het Sognefjord in Noorwegen. Alhoewel onder andere omstandigheden blijkt de afstand van zes kilometer tussen Lavik en Oppedal goed geschikt te zijn voor elektrisch vervoer. Mede gebaseerd op ervaringen als deze, vaart het Gemeentelijk Vervoer Bedrijf Amsterdam nu met een hybride veer over het IJ. Ook op het Deense eiland Aero vaart er vanaf 2017 een elektrische veerpont die zijn energie uit wind haalt.



Zero-emissie natransport

Zero-emissie vervoer is ook goed inzetbaar als natransport. Grote luchthavens in Londen en Parijs geven al aan dat de mogelijkheden hiervoor divers zijn. Voor de Waddeneilanden zou de inzet van de Peplemover uit Capelle aan de IJssel een voorbeeld kunnen zijn om van parkeerplaats naar haventerminal te rijden. Gelderland heeft in het kader van pilots met een vergelijkbaar initiatief geëxperimenteerd. De WE-pod tussen Wageningen en Ede heeft gedurende een proefperiode dienst gedaan als openbaar vervoer mogelijkheid.



Deelfietsen en -auto's

Ook op het gebied van deelfietsen en deelauto's zijn er in Nederland al veel projecten te vinden. Zo is het vanaf 2016 in Rotterdam mogelijk om middels het systeem 'E-bike to go' gebruik te maken van een elektrisch deelfietsensysteem. In Gelderland wordt er momenteel op de Veluwe geëxperimenteerd met een deelfietsensysteem in fietscarroussels van 'Keobike'. Maar ook de Watt-cars op Terschelling zijn een goed voorbeeld van zero-emissie deelfervoer.

3.1.2 Bouwstenen zero-emissie

In 2030 wordt de 'Waddenreis' grotendeels zero-emissie uitgevoerd, mits haalbaar en betaalbaar. Kernelementen hierin zijn zero-emissie varen, zero-emissie reizen op de eilanden en een afname van het autogebruik ten opzichte van de autonome groei.

- Stille, schone veerboten zonder rookpluim.
- Hoger aandeel in reizen met openbaar vervoer.
- Hoger aandeel reizigers die kiezen voor autodelen/auto parkeren bij vertrekhavens.
- Waddeneilanden hebben bezoekers met zero-emissie auto's; een aantal eilanden kiest voor autoluw in 2030.

3.1.3 Kansen zero-emissie

Zero-emissie is een overkoepelend thema voor alle Waddeneilanden en sluit aan bij de duurzaamheidsambities van de eilanden en veerbooteigenaren. Per verbinding is echter maatwerk van belang. De kansen hebben we vertaald in een kansenkaart.

KANS 1: Stille veerboten, zero-emissie en zonder rookpluim

Zero-emissie wordt gerealiseerd door een afgewogen mix: inzet van schone brandstoffen, differentiatie in aanbod veerboot, en betaalbaarheid. De keuze voor de zero-emissie brandstof zal per rederij verschillen. Afhankelijk van de gedane investeringen en het type veerboot is er overal al zero-emissie vervoer in 2030 of zetten de rederijen de stap in 2030 - 2050. Mede gezien de ambities van Nederland in het nieuwe klimaatakkoord wordt ingeschat dat een CO₂-reductie van 50% haalbaar is in 2030. De afspraken hierover kunnen worden vastgelegd in de spelregels die vanaf 2030 van kracht zijn ('concessies nieuwe stijl' en afspraken met aandeelhouders). Volledig elektrisch vervoer op korte afstanden is eerder haalbaar maar voor andere verbindingen problematischer.

KANS 2: Flexibele veerboten

Vóór 2030 hebben rederijen al fors geïnvesteerd in duurzame veerboten. Een belangrijk element hierin is dat veerboten langdurig meekunnen maar flexibel zijn voor toepassing van vernieuwingen in brandstoffen en/of emissie reducerende technieken. Het is ook kansrijk om te investeren in een robuust, gecertificeerd en veilig maatwerk vervoer voor zakelijk verkeer en bewoners. Juist door de opschaling van dit maatwerk nu kan zero-emissie een grote(re) rol krijgen.

KANS 3: Veerconcessie 2029

In de huidige veerconcessie Waddengebied zijn er weinig eisen gesteld aan zero-emissie vervoer en schoon varen. Dit is bewust zo afgesproken met de rederijen. Zij maken hierover wel jaarlijkse uitwerkingen in een milieuplan dat regelmatig wordt geactualiseerd conform de concessieverplichting. In de nieuwe concessies kunnen er, met de aandeelhouders, wel afspraken opgenomen worden over de inzet van brandstoffen en CO₂ reductie. Tegelijkertijd geven rederijen aan keuzevrijheid nodig te hebben om te bepalen welke investering mogelijk en noodzakelijk is. De belangrijke thema's die in de veerconcessie een plaats moeten krijgen zijn schone veerboten, betrouwbare reistijden, betaalbare investeringen en betaalbare prijzen voor reizigers. Inbreng door inwoners uit het gebied is noodzakelijk voor draagvlak in de regio.

KANS 4: Duurzaam varen met minder en/of innovatief baggeren

Minder of innovatief baggeren kan wellicht bijdragen aan zero-emissie en een versterking van de beleving van het Werelderfgoed. Tegelijkertijd is baggeren nodig om nu en in de toekomst de vaargeulen bevaarbaar te houden. Optimalisatie van het baggerregime is een thema dat in het kader van 'Open planproces Holwerd-Ameland' is opgepakt.

KANS 5: Modal shift autogebruik

Het aandeel reizigers dat met het openbaar vervoer naar de Wadden reist is de afgelopen jaren gedaald (gebaseerd op tellingen door rederijen). Toch is het openbaar vervoer een kans om de reis duurzamer af te leggen. Dit betekent alleen wel dat het openbaar vervoer aanbod een kwaliteitsimpuls moet krijgen. Versterking van de OV-keten is nodig: betere informatie naar bezoekers en toeristen, een aanbod van bussen/treinen dat is afgestemd op de afvaartijden van de veerboot en een afgestemd aanbod streekvervoer afgestemd op de afvaartijden van de veerboot en eventueel parkeerlocaties die verder van de haven af liggen. Het reisschema geeft per verbinding het maatwerk op dit thema aan.

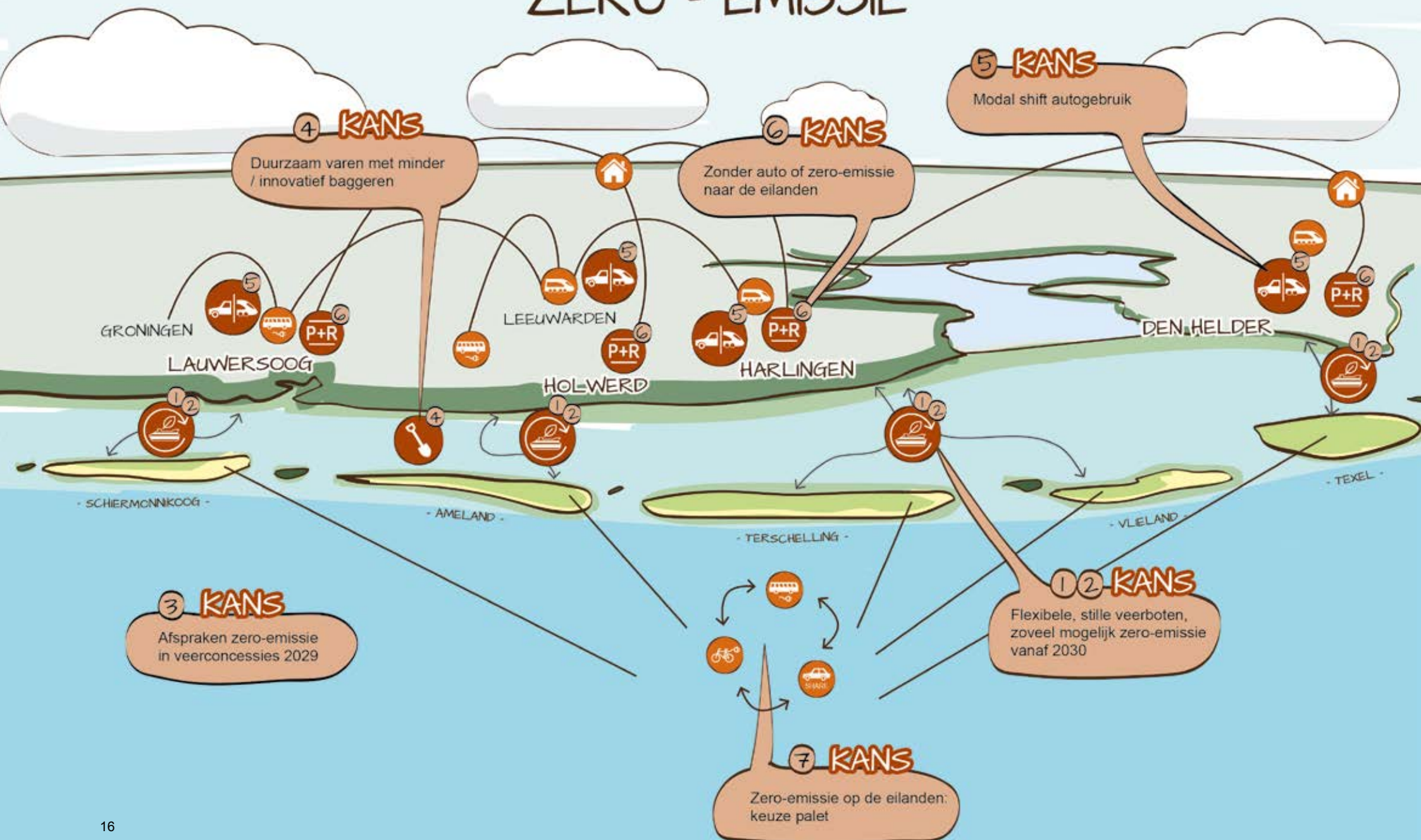
KANS 6: Zonder- of met elektrisch vervoer naar de eilanden

Om de groei van het aantal auto's op de eilanden volledig of deels af te vangen kunnen partijen in de Waddenregio inspelen op autodelen en parkeren bij P&W(ad) voorzieningen aan de randen van de havengemeenten. Peplemovers kunnen ingezet worden om het transport naar de terminal te verzorgen. Zo komen er minder auto's het eiland op. Zero-emissie transport is haalbaar door in 2030 als aanvullende voorwaarde te stellen dat alleen zero-emissie auto's toegang krijgen tot de eilanden.

KANS 7: Waddeneilanden energie neutraal

De Waddeneilanden hebben afgesproken dat zij in 2020 - 2030 zelfvoorzienend zijn in hun energie behoefte. Met het initiatief 'Eilanden op Eigen Kracht' is een basis gelegd voor zero-emissie van personen- en goederen vervoer op de eilanden. Aan bezoekers kan een palet aan mogelijkheden aangeboden worden om het natransport op een energie zuinige manier te organiseren. Denk daarbij aan zero-emissie openbaar vervoer, e-bikes, elektrische deelauto's en taxi's en levering van groene stroom aan auto's en veerboten. De branding van 'duurzaam toerisme' zal daarin een steeds groter rol innemen.

ZERO - EMISSIE





3. REISVERSLAG

3.1 ZERO-EMISSIE
VERVOER

3.2 **VRAAGGESTUURD
WADDENREIZEN**

3.3 ÉÉN LOKET,
ÉÉN VERVOERKETEN

3.4 BELEVING
WERELDERFGOEDREIS

3.2.1 Inspiratie vraaggestuurd Waddenreizen

Ervaringen uit het openbaar vervoer leren ons dat vraag gestuurd aanbieden van vervoersdiensten die aansluiten bij de vraag van de reiziger leiden tot efficiënter en duurzamer gebruik. Dit blijkt een mooie kans te zijn om meer mensen uit de auto te krijgen. Het is dan ook niet voor niets dat er steeds meer zogenaamde 'Interliners' worden ingezet voor de zakelijke reiziger. Benieuwd naar een aantal andere voorbeelden? We hebben er drie op een rijtje gezet.

1. Waterbus

Arriva en Doeksen hebben in de regio Rotterdam een gezamenlijke dienst opgezet. Inspelend op de vraag van toeristen en forensen worden er maatwerkverbindingen aangeboden met flexibiliteit in diensten en services. Denk daarbij aan wisselende tijden en wisselende seizoenen. In de Wadden is het interessant om te kijken op welke manier er een gedifferentieerd aanbod passend op de vraag van reizigers aangeboden kan worden. En natuurlijk hoe, en of, dit bijdraagt aan de duurzame Waddeneconomie.

2. Bagagevervoer

Bewuster en duurzamer reizen wordt ook gestimuleerd als toeristen ontzorgd worden in hun bagagevervoer. Voorbeelden hiervan zijn veel te zien op internationale vliegvelden. Maar ook services van huis-naar-huis zoals 'Travel-light' zijn een kans voor de Wadden. Branding vormt hierin het sleutelwoord.

3. Gescheiden vrachtvervoer

Een andere mogelijkheid is om personen- en vrachtvervoer gescheiden aan te bieden. Doeksen speelt hier met de verbouwing van de Ms Noord-Nederland op in. Het vrachtvervoer fluctueert namelijk sterk per seizoen en moment van de dag.

3.2.2 Bouwstenen vraaggestuurd Waddenreizen

De kernboodschap van vraag gestuurd Waddenreizen is dat er door meer vraag gestuurd vervoer beter ingespeeld kan worden op duurzaamheid. In 2030 ziet dit vraag gestuurde vervoer er divers uit.

- Maximale flexibiliteit in diensten en services voor grootschalig personenvervoer (primair voor bezoekers).
- Maatwerk verbindingen in veerdiensten voor forensen/zakelijk verkeer aanvullend op personenvervoer bezoekers.
- Maatwerkvervoer op de eilanden.
- Bagagevervoer volledig ontzorgd in combinatie met parkeren en reisinformatie.
- Aandacht voor levensritme op de eilanden dat is afgestemd op de vaarschema's van de veerboten.

3.2.3 Kansen vraaggestuurd Waddenreizen

In 2030 is de vraag naar vervoer van en naar de Wadden naar verwachting diverser dan nu. De behoeften van toeristen, forensen, zakelijk bezoekers en goederenvervoer zijn uiteenlopend per doelgroep, seizoen, tijd, services en plaats. Door hier slim op in te spelen kan het vervoer duurzamer worden. Ervaringen uit de luchtvaart, streekvervoer en het autoverkeer laten zien dat goed inspelen op de vraag van reizigers leidt tot een kwaliteitsverbetering van de totale reis. En laat dat nu net één van de belangrijke pijlers zijn van duurzame bereikbaarheid Wadden 2030! Het optimaal laten aansluiten van diensten en services bij reizigersbehoeften zodat zij duurzamere keuzes gaan maken. We hebben de kansen op een rijtje gezet.

De haalbaarheid van flexibele vervoerwijzen wordt sterk bepaald door de informatievoorziening aan verschillende groepen reizigers. Rederijen en streekvervoerders kunnen hier vervolgens op anticiperen.

KANS 1: Flexibele diensten en services

Met flexibele diensten is er in 2030 voor het grootschalige personenvervoer meer vraag gestuurd vervoer mogelijk. Tegelijkertijd is het aantal vaarbewegingen afgestemd op de kwetsbaarheid van het Wad ter plekke. Naast flexibel aanbod zorgen rederijen samen met partners ook voor extra services die inspelen op de vraag van reizigers. Denk bijvoorbeeld aan parkeren met natransport naar de terminal of het toevoegen van meer verblijfswaarde tijdens het wachten op de veerboot en actuele reisinformatie op verschillende plekken.

Naast een basistarief is tariefdifferentiatie mogelijk. Aparte tarieven voor snelle watertaxi's, kortingen voor duurzaam reizen zonder auto of toeslagen voor auto's (parkeren dan wel auto meenemen op het eiland). Ook prijsvariatie is mogelijk voor kort of lang bezoek samen met seizoentarieven. Bewoners en zakelijk verkeer reizen zo veel mogelijk met vaste tarieven. Deze kans vraagt om veel maatwerk per verbinding.

KANS2: Maatwerkvervoer naast grootschalig vervoer

Grootschalig maatwerkvervoer is in 2030 mogelijk voor reizigers die snel willen varen. Denk daarbij aan bewoners, forensen, zakelijk bezoekers en eventueel dagjestoeristen. Voor dit maatwerkvervoer zoeken rederijen zelf een balans tussen bezetting – klanttevredenheid – milieubelasting – prijs. Belangrijke randvoorwaarden voor dit maatwerkvervoer houden verband met a) is er voldoende markt voor, b) is het vervoer in te passen in de kwetsbaarheid van het Wad ter plaatse, en c) is het maatwerkvervoer betaalbaar.

KANS 3: Bagagevervoer

Als bezoekers ontzorgd kunnen worden in hun bagagevervoer dan zal er minder noodzaak zijn om de auto mee te nemen op het eiland. Het is daarom kansrijk om professioneel bagagevervoer te organiseren. Dit kan vanaf thuis zijn, vanaf een OV-knooppunt of een parkeerterminal. De mogelijkheden zijn divers, de meeste aandacht zal uitgaan naar de organisatorische kant hiervan.

Lokale, kleinschalige bagagevervoersystemen lijken het beste te passen.

Zij kunnen ook voorzien in het natransport van bezoekers naar de terminalen met daarbij optimale reisinformatie. Deze service kan al bij de boeking van de reis worden geregeld. Ook deze kans vraagt om maatwerk per verbinding.

KANS 4: Duurzaam vrachtvervoer

In 2030 kan het kansrijk zijn om vrachtverkeer zoveel mogelijk te scheiden van het personenvervoer. Per verbinding wordt flexibel ingespeeld op de vraag naar vrachtvervoer. Gescheiden vrachtverkeer zorgt er ook voor dat grootschalig personenvervoer meer kan inspelen op de vaargeulenproblematiek waar dat aan de orde is. Vrachtvervoer van en naar de eilanden kan door containervervoer worden ingevuld. Hierdoor neemt het aantal vervoersbewegingen door vrachtauto's af en zijn laden/lossen niet meer gekoppeld aan de vertrekmomenten van de veerboot. De boten die hiervoor ingezet worden zijn tegelijkertijd ondieper zodat de diepgang voldoende gegarandeerd kan worden. Aandachtpunten zijn voordelen van dit vervoer versus de investeringskosten en specifieke wensen van leveranciers/afnemers.

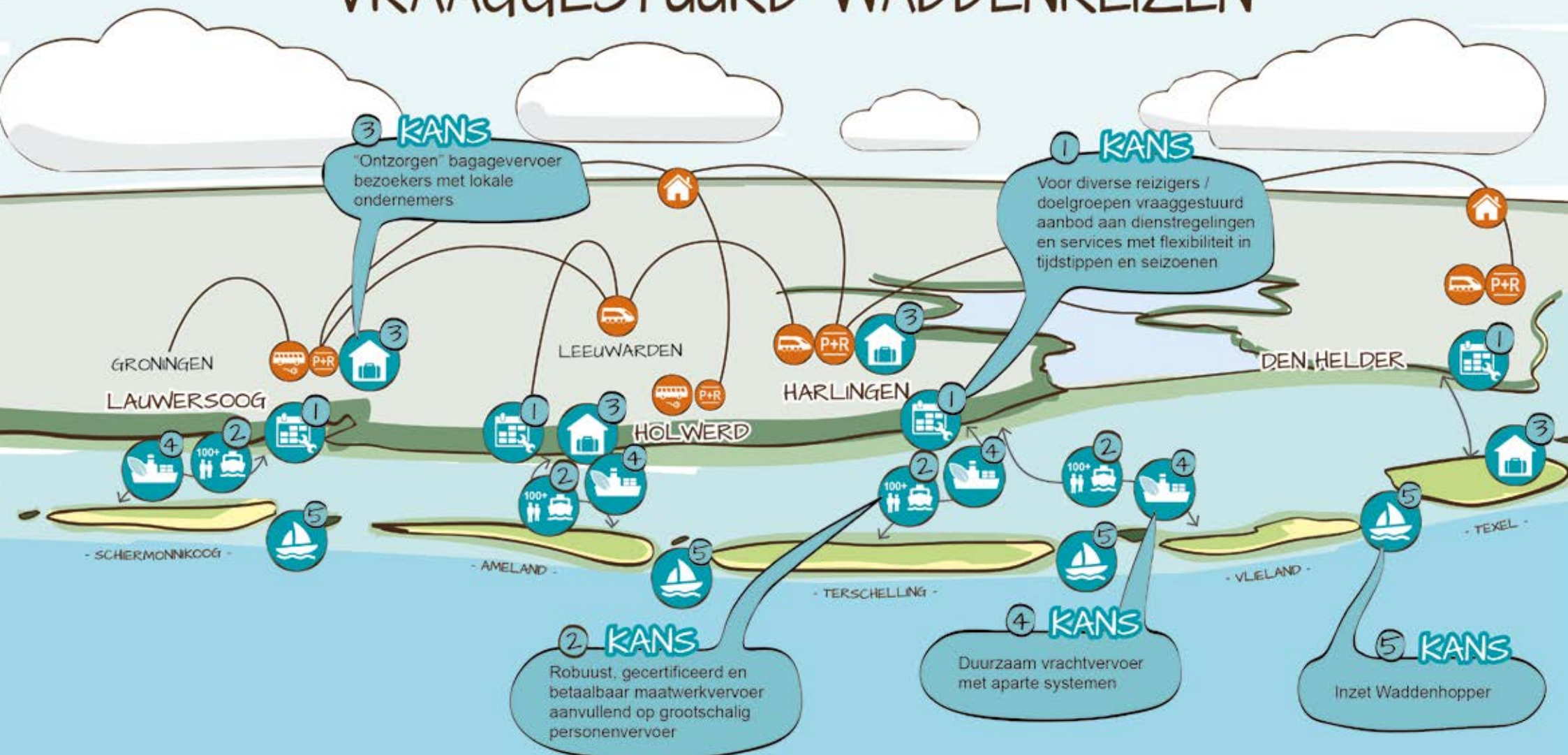
KANS 5: Bruine vloot

In 2030 is het aanbod om te varen met de bruine vloot opgeschaald. Voor alle Waddeneilanden is het mogelijk om naar en tussen de Waddeneilanden te varen met een zeilschip. Voor grootschalige vervoer is de bruine vloot relatief te klein. Het gaat vooral om eventuele verbindingen tussen de Waddeneilanden.

KANS 6: Parkeren en autogebruik

In 2030 is door de Waddeneilanden gezamenlijk ingespeeld op de trend van relatief minder autobezit/autodelen. De nieuwe of aangepaste flexibele veerboten en maatwerkvervoer zijn afgestemd op de capaciteit van het aantal bezoekers met zero-emissie auto's die naar en van de eilanden varen. Partners geven aan dat dit thema nu versnipperd opgepakt wordt. Bij een verdere uitwerking is het dan ook van belang dat havengemeenten, rederijen en eilandgemeenten met elkaar om tafel zitten met respect voor ieders belang. Bij de vraag naar parkeer capaciteit in de vertrekhavens kan een aantrekkelijk OV/people-movers uitkomst bieden.

VRAAGGESTUURD WADDENREIZEN





3. REISVERSLAG

3.1 ZERO-EMISSIE
VERVOER

3.2 VRAAGGESTUURD
WADDENREIZEN

**3.3 ÉÉN LOKET,
ÉÉN VERVOERKETEN**

3.4 BELEVING
WERELDERFGOEDREIS

Steeds meer toeristen die de Waddeneilanden bezoeken behoren tot de groep 'zappende toeristen', die snel overstappen van het één op het ander. Om hierop in te spelen is snelheid, flexibiliteit en maatwerk via één loket cruciaal.

3.3.1 Inspiratie één loket, één vervoerketen

De Wad's app op Terschelling en Texel is een mooi voorbeeld van een app waar verschillende informatiestromen samenkomen. Maar er zijn er meer! In het meerjarig programma Beter Benutten zijn veel services ontwikkeld die de autoforens een totaalpakket aan alternatieven aanbieden. Centraal staat hierin een meer duurzame reis voor woon-werkverkeer. Voorbeelden hiervan zijn te vinden in de regionale programma's van de Verkeersonderneming in Rotterdam, Maastricht-Bereikbaar, Breikers in de regio Amsterdam, Zwolle-Kampen en Beter Benutten Brabant.

Gemak, snelheid en comfort op overstappunten in de vervoerketen zijn belangrijk om het reisgedrag te veranderen. Als de kwaliteit op overstappunten goed is dan maken bezoekers een bewuste keuze voor een bepaalde modaliteit. En dit geldt net zo goed ook voor de auto of openbaarvervoer reizigers naar de Wadden. Op internationale vliegvelden zijn goede voorbeelden te vinden van een aantrekkelijke verblijfswaarde. Maar ook op NS stations wordt er steeds meer ingezet op het verhogen van de verblijfswaarde door het koppelen van een aantal factoren.

3.3.2 Bouwstenen één loket, één vervoerketen

Een betere fysieke vervoerketen en ontzorging middels één loket zorgen voor een bewuster reisgedrag. Centraal hierin staan vraaggestuurd vervoer en meer waddenbeleving in de vertrekhavens, op de veerboten en tijdens de reis op de eilanden zelf.

- Maximale integratie reisinformatie.
- Hoger aandeel reizigers dat een bewuste keuze maakt voor de vervoersmodaliteit naar keuze.
- Maatwerkvervoer voor iedere reiziger.
- Minimale inspanning 'zoekwerk', alles in één app.

3.3.3 Kansen één loket, één vervoerketen

Het aanbod van diensten en services in de Wadden wordt nu nog versnipperd aangedragen. Eén loket waar bezoekers voor alle Waddenreizen hun boekingen kunnen maken is een kans die voor alle Waddeneilanden gerealiseerd kan worden. Hiermee wordt ingespeeld op de behoefte van reizigers die van de ene naar de activiteit (op verschillende eilanden) willen 'hoppen'. Tegelijkertijd wordt hiermee de Wadden als Werelderfgoed met één loket eenduidig uitgedragen. Die kansen worden vergroot als de VVV's en lokale ondernemers hierin investeren en nauw samenwerken.

Eén loket dus waar bezoekers alle verschillende diensten en services kunnen boeken. De totale vervoerketen, van huis-tot-huis, wordt hiermee versterkt. Tegelijkertijd krijgen bezoekers meer inzicht in de manier waarop zij hun reis bewust en duurzaam uitvoeren. Ervaringen uit de openbaar vervoerwereld laten zien dat als de verschillende schakels in de vervoerketen goed met elkaar communiceren, dit leidt tot duurzamer reisgedrag. Eventueel kan hier ook nog het sparen voor punten en kortingen aan gekoppeld worden. We hebben de kansen in vijf punten verder uitgewerkt.

KANS 1: Ontzorging op alle overstappunten

Bezoekers van de Wadden reizen nu al in etappes naar hun eindbestemming. In 2030 zullen nog meer bezoekers hun reis op deze manier invullen. Waar zij dan niet op zitten te wachten is een gevoel van haast en stress. Dit kan voorkomen worden door de hele reis 'uit handen te nemen' met als effect een grotere Waddenbeleving en meer duurzaam reizen. In 2030 is er door deze ontzorging meer reisgemak en optimale reisinformatie op de overstappunten van openbaar vervoer, bij de parkeerterminals en de vertrekterminals. Zo'n systeem is natuurlijk niet van de ene op de andere dag gerealiseerd. Wat heb je dus nodig? Afspraken tussen alle partijen in de vervoerketen, vanuit een gezamenlijk belang. Namelijk het zo gemakkelijk laten verlopen van de reis met een optimale beleving van het Wad. Het visitekaartje voor de bezoeker aan het Waddengebied!

KANS 2: Vergroten verblijfswaarde en Waddenbeleving

In 2030 is de belevingswaarde van het Wad gedurende de hele reis versterkt. Met name op die plekken waar de bezoekers overstappen op een andere dienst en er wachttijd ontstaat. Deze wachttijden worden benut om de waddenbeleving al vroeg in de vervoerketen te vergroten. De waddenbeleving begint in 2030 dus niet op het eiland maar al tijdens het reizen zelf. De terminals op de vaste wal en de eilanden hebben daarbij een duurzame uitstraling en passen daarmee in het beeld van het Werelderfgoed.

KANS 3: Eén loket voor boekingen

In 2030 staat de duurzame toerist centraal. Ondernemers bieden onder één vlag een pallet aan duurzame diensten en services aan gericht op o.a. duurzaam reizen naar en tussen de eilanden, routes langs de Waddenkust en op de eilanden. Net zoals bij Airbnb en Booking.com komen in dit loket reis, overnachting, activiteiten en kortingen samen. Alle vervoerders en aanbieders zijn hierbij aangehaakt. Voorbeelden hiervan zien we, op kleine schaal, nu al in het Waddengebied. Denk bijvoorbeeld aan de Wad's app. Juist onder één vlag kunnen VVV's, ondernemers en vervoersdiensten/ service providers samenwerken zodat het reisgemak toeneemt en duurzaam reizen centraal komt te staan.

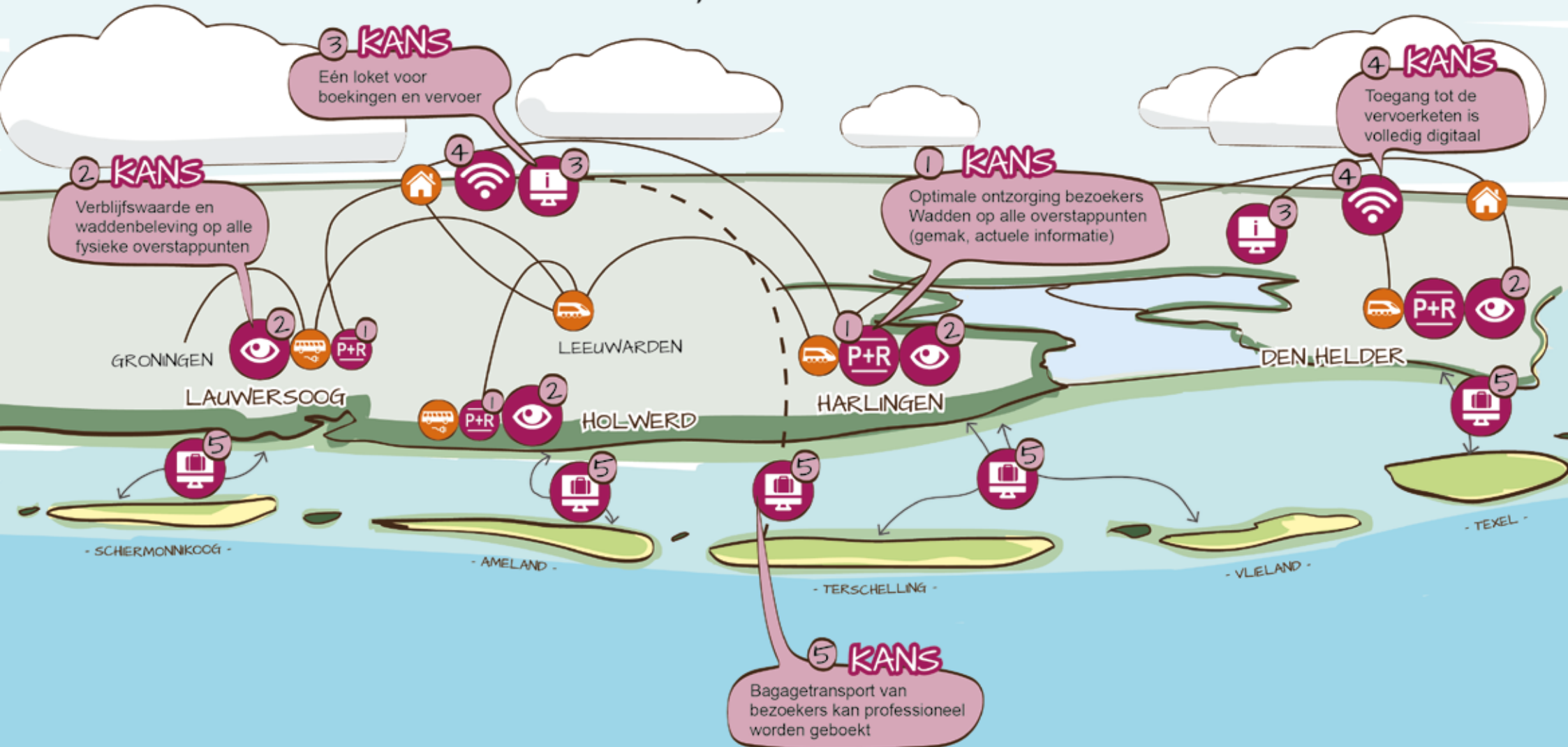
KANS 4: Toegang tot de vervoerketen is digitaal

Digitale ticketing zorgt voor bewuste reiskeuzes, snellere doorstroming bij knooppunten en mogelijkheden voor het aanbieden van duurzaam reizen. In 2030 is dan ook alle toegang tot vervoersdiensten gedigitaliseerd (zie kans 3).

KANS 5: Professioneel bagagetransport

Van huis naar huis staat in 2030 nóg meer centraal. Professionele transportbedrijven zogen voor zowel bagagevervoer vanaf thuis (ophaalservice) als de ontzorging bij de aankomstpunten in de vertrek- en aankomsthavens. Dit bagagevervoer is een optie die bij te boeken is in 'het loket' (zie kans 3). In 2030 is er met het loket ingespeeld op de behoefte van een groeiende groep toeristen die in korte tijd veel wil zien. Door te ontzorgen in bagagevervoer is het op alle verbindingen mogelijk om alleen handbagage mee te nemen. Van huis naar huis, en van aankomstpunt naar de volgende bestemming.

ÉÉN LOKET, ÉÉN VERVOERKETEN





3. REISVERSLAG

3.1 ZERO-EMISSIE
VERVOER

3.2 VRAAGGESTUURD
WADDENREIZEN

3.3 ÉÉN LOKET,
ÉÉN VERVOERKETEN

3.4 **BELEVING**
WERELDERFGOEDREIS

3.4.1 Inspiratie beleving Werelderfgoed reis

'We hebben goud in handen: duisternis, stilte, rust, ruimte, vrijheid en natuur.' De Wadden zijn een gebied van Wereldklasse, een gebied dat het verdient om beleefd te worden! In 2030 is de beleving van de Wadden versterkt tijdens het reizen naar en door dit gebied van wereldklasse!

Het Waddeneiland Juist (Duitsland) is een van de eilanden waar de waddenbeleving naar en op het eiland vergaand is doorgevoerd. De veerboot vaart op het getij. Voor noodgevallen is er een vliegverbinding. Op het eiland zijn dan ook nagenoeg geen auto's te vinden en kunnen bezoekers op diverse manieren de Wadden beleven. Hoe krijgen zij dit voor elkaar? Door de kernelementen van de Wadden te promoten als 'Wadden vitamine'. Het succes van Juist als reële optie is niet kopieerbaar maar we kunnen wel leren van de aanpak op deze locatie. Dit begint al bij de reis zelf. Daarom is het zo belangrijk om tijdens de overtocht al extra stil te staan bij de beleving van het Wad. De Texelstroom-2 speelt hier mooi op in.

Een ander aspect van waddenbeleving is het duurzaam reizen zelf. Zo zijn er al veel ervaringen uit 'spitsmijden projecten' waarin autogebruikers over zijn gestapt op de fiets. Door hier een beloningssysteem, monitoring en bagage faciliteiten aan te koppelen kunnen ook bezoekers aan de Wadden gestimuleerd worden om de auto thuis te laten. Een eerste aanzet voor zo'n monitoring is al aanwezig: de Waddenbarometer van het Telos-instituut. Ook de acties van Doeksen en Wagenborg voor duurzaam reizen kunnen nog verder uitgebouwd worden. Daarnaast zijn de 'Waddenhoppers' zoals De Vriendschap tussen Texel en Vlieland, ook een mooie vorm van duurzaam vervoer. Fiets mee, en duurzaam van het ene naar het andere eiland reizen.

3.4.2 Bouwstenen beleving Werelderfgoed reis

De waddenbeleving tijdens de reis kan versterkt worden! Tegelijkertijd willen we kansen benutten om bewuster te kiezen voor een meer duurzame Waddenreis.

- 'Duurzaam boeken'
- Parkeren bij de terminal
- Ecologische footprint in de terminal en op de veerboot
- Duurzaam reizen op de eilanden zelf. Denk aan zero-emissie, deelsystemen, e-bikes, zeilen)

3.4.3 Kansen beleving Werelderfgoed reis

De Wadden als Werelderfgoed kunnen nóg beter worden benut. Hoe? Door deze beleving tijdens het reizen van en naar de Wadden te versterken. Maar ook door duurzaam reizen meer aandacht te geven en daarmee de bewustwording van de verschillende manieren van reizen en de bijbehorende effecten te laten zien. De VVV's kunnen hierin als ambassadeurs van het Werelderfgoed Wadden een belangrijke rol vervullen. Net als Werelderfgoedcentra en bezoekerscentra. In de verkenning hebben we dit aangevlogen vanuit twee vragen; a) Hoe en op welke plaatsen kan de beleving van de Wadden worden versterkt? Kunnen we, met name bezoekers, meer bewuste keuzes laten maken om duurzaam naar en door het Waddengebied te reizen?

KANS 1: Actieve beleving Werelderfgoed

In 2030 is het mogelijk om op iedere veerboot (grootschalig maatwerkvervoer) een actieve beleving van het Werelderfgoed te krijgen. Het voortouw ligt daarin bij de NGO's, gefaciliteerd door rederijen. Denk daarbij aan het tonen van bijvoorbeeld de film 'Waddenwildernis'. Ook het bewustzijn van een zero-emissie overtocht geeft reizigers het inzicht in de duurzame bereikbaarheid van de Wadden.

KANS 2: Duurzaam reizen

In 2030 reist 10% van de huidige bezoekers bewust maximaal duurzaam naar de Wadden. Dan kan zijn volledig autoloos en ontzorgd in bagagevervoer en boekingen. Maar ook autodelen en parkeren bij de havengemeenten zijn mogelijkheden om meer invulling te geven aan duurzaam reizen.

KANS 3: Waddenbeleving in het openbaar vervoer

Aanbieders van openbaar vervoer geven in 2030 bij het boeken al informatie over de Waddeneilanden. Hoe? Door informatie bij het boeken van een openbaar vervoersreis, afgestemd op de reisinformatie van de veerboot tijdens de reis en waddenbeleving op overstappunten. Maatwerk per verbinding of eiland is mogelijk door deze kans op te nemen in de ontwikkelagenda's van de (streek) vervoerconcessies.

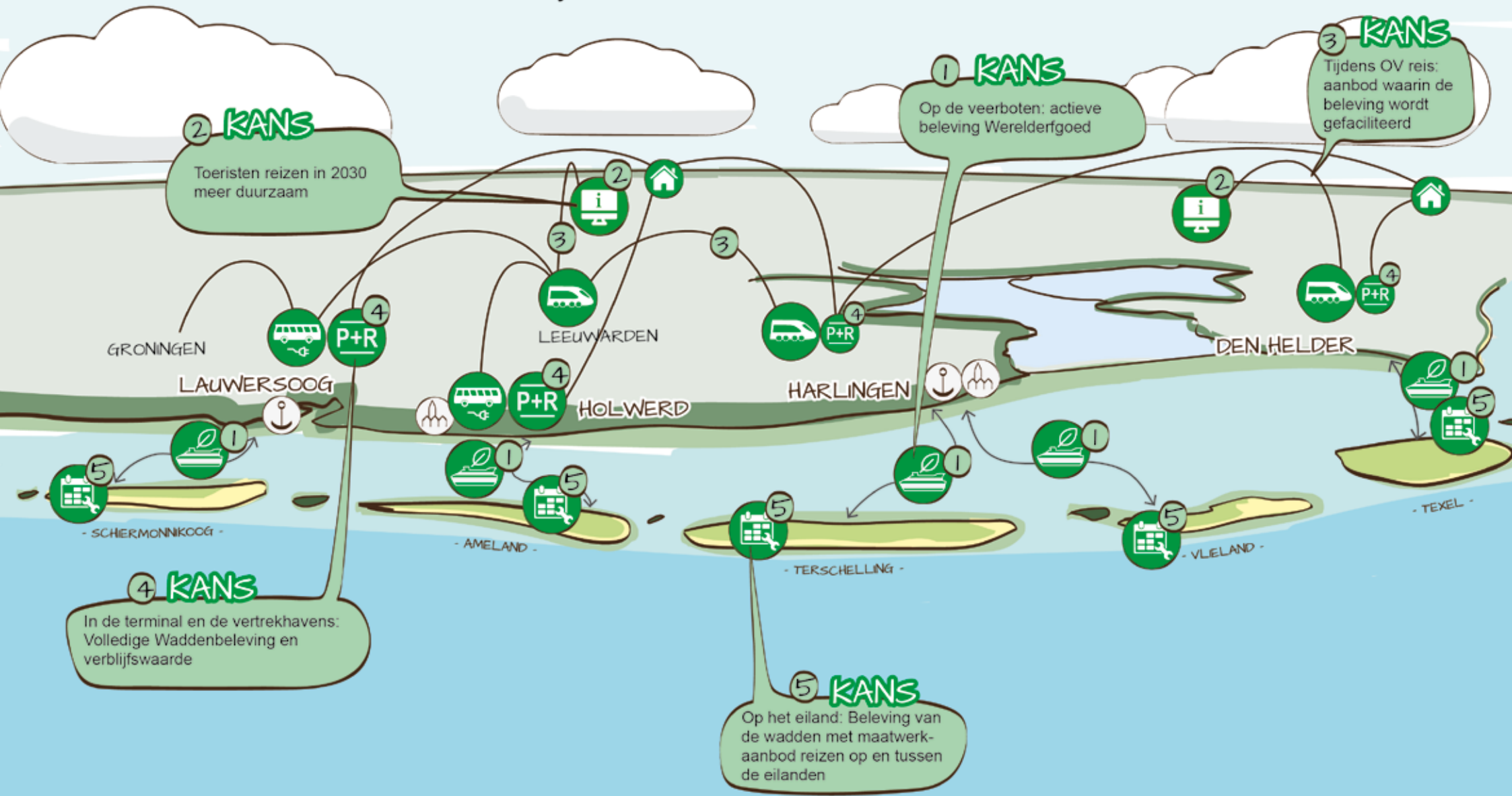
KANS 4: Waddenbeleving in terminals en havengemeenten

Wachten op de boot saai? Juist niet! Wachten totdat de veerboot komt is een uitgelezen moment om de Wadden te beleven. Vervoerders en VVV-kantoren kunnen samen met NGO's zorgen voor permanente informatie en seizoensgebonden acties om de kwaliteit van de Wadden te ervaren. Daar hoort niet alleen de vertrekterminal bij maar ook faciliteiten in de havengemeente zelf. Ook bij aankomst op de eilanden kan de Werelderfgoed beleving met een kwaliteitsimpuls krachtiger naar voren komen.

KANS 5: Beleving tijdens verblijf

Als vanzelfsprekend beleef je als bezoeker het Waddengebied vanaf het moment dat je hier voet aan wal zet. Toch kunnen VVV's en NGO's ook tijdens het verblijf zorgen voor een versterkte beleving van het Werelderfgoed. Denk daarbij aan vervoer onder zeil, in stilte, ervaren van de duisternis. Maar ook Werelderfgoed, bezoekerscentra met een sterke uitstraling.

BELEVING DUURZAAM WADDENREIZEN



HOOFDSTUK 4

SAMENVATTING



4. SAMENVATTING

Vier thema's met inspiratie, bouwstenen en kansen. Maar hoe hangen deze thema's nu met elkaar samen? Dat hebben we hier op een rijtje gezet. Kansen die als puzzelstukken in elkaar vallen.

- Zero-emissie vervoer is een belangrijke kans die tegemoet komt aan de ecologische kwaliteiten in de Wadden. Tegelijkertijd is het ook een thema dat goed past binnen de Waddeneconomie. Zero-emissie benutten als kans betekent dan ook inspelen op de behoefte van de (toekomstige) bezoekers, bewoners en beleven van het Wad.
- Eén loket, één vervoerketen speelt in op gedragsbeïnvloeding. Reizigers gaan bewustere keuzes maken voor de wijze waarop zij hun reis vormgeven. Door dit te combineren met 'Waddenbeleving' en het verbeteren van de hele vervoerketen wordt de Waddeneconomie opnieuw versterkt. Duurzaamheid wordt daarmee integraal opgepakt en komt tot uiting in alle facetten van de reis.
- Een vraaggestuurd reisaanbod in combinatie met één loket, één vervoerketen, kan een oplossing bieden voor aantal uitdagingen.

Denk bijvoorbeeld aan het ruimtebeslag voor parkeren, verstoring van het ecosysteem en congestie.

In gezamenlijkheid met alle regio partners kunnen deze uitdagingen integraal opgepakt worden.

- Gezamenlijk zoeken naar de balans tussen kwaliteit en kwantiteit kan de duurzaamheidsbalans in de Wadden versterken. Waar we dan aan denken? Bijvoorbeeld de balans tussen een toename van het aantal bezoekers en het promoten van het Werelderfgoed. Of toename van het aantal verplaatsingen versus meer maatwerkvervoer.
- Inhoudelijke samenhang en coalitievorming gaan hand in hand. In deze verkenning zijn hiervoor de eerste stappen gezet. Door in gezamenlijkheid te werken aan de uitwerking van de kansen uit deze verkenning wordt duurzame bereikbaarheid een thema dat bij alle partijen op de agenda staat. Daarnaast zorgt coalitievorming ervoor dat thema's minder versnipperd opgepakt worden. En dat zorgt weer voor veel 'proceswinst'.

Bijlage: Verantwoording verkenning

Het programmabureau van PRW is verantwoordelijk voor de opdracht 'Verkenning Duurzame Bereikbaarheid Wadden'. Opdrachtgever was Lianne Huzen (PRW).

De verkenning is uitgevoerd door de bureaus P2managers en Wing. Door een projectteam is het gehele verkenningproces ingericht. Het projectteam is verantwoordelijk voor de tekst en eindredactie van beide rapportages.

Het projectteam zag er als volgt uit:

- P2managers: Paul Veelenturf (projectleider), Mirrijn van Eijk
- Wing Proces Consultancy: Kees van Es, Dirk Oudes, Simone Mink

Tijdens de verkenning is door een breed samengestelde begeleidingscommissie sturing gegeven aan het proces en de tussenresultaten van de verkenning. De begeleidingscommissie zag er als volgt uit:

- Herman Verheij (Waddenvereniging, namens Coalitie Wadden Natuurlijk)
- Pier Vellinga (Waddenacademie)
- Floris van Bentum (RWS-Noord Nederland)
- Thomas Ietswaart (Provincie Fryslân)
- Wim van Schoonhoven (Samenwerkende eilandgemeenten)
- Nico Oud (Gemeente Ameland tot 1 april 2017)
- Wim Durans (Wagenborg)
- Lianne Huzen (PRW, voorzitter)
- Mirrijn van Eijk (P2, secretaris)

Een groot aantal partijen en stakeholders in het waddegebied hebben een bijdrage geleverd aan deze verkenning. In interviews, bilaterale gesprekken, bestaande overlegtafels en vooral tijdens de werksessies van deze verkenning (zie lijst hiernaast). De samenstelling van de deelnemers varieerde per thema. Belangrijk is dat er vanuit verschillende invalshoeken door de deelnemers 'voeding' is gegeven aan deze verkenning.

Stakeholders die een inbreng hebben geleverd tijdens de verkenning Duurzame Bereikbaarheid Waddeneilanden (nov 2016-nov 2017):

- Ministerie IenM: C. Broeyer, P. Gerbrands, B. Doze, W. Kattenberg, L. v.d. Weijden
- Rijkswaterstaat-NN: F. van Bentum, E. Lovers
- Provincie Fryslân: T. Ietswaart, C. Dijkman, H. Stijnen
- Provincie Noord-Holland: E. Wijvekate
- Teso: C. de Waal
- Doeksen: P. Melles, R. de Vries
- Wagenborg: G. van Langen, W. Durans
- Coalitie WaddenNatuurlijk: H. Verheij, S. v.d. Graaff
- Waddenacademie: P. Vellinga
- Samenwerkende Waddeneilanden: W. van Schoonhoven, R. Verbree
- Gemeente Texel: H. Meijer, P. De Vries, D. Boot
- Gemeente Vlieland: J. Lichtenberg, J.P. Tijdeman
- Gemeente Ameland: L. Brouwer
- Gemeente Terschelling: J. Haringa
- Gemeente Schiermonnikoog: H. op den Buysch
- Gemeente Dongeradeel : J. Zijlstra
- Gemeente De Marne: P. De Vries
- Gemeente Harlingen: R. de Vries, G. Dijkstra
- Gemeente Den Helder: W. Vermeulen, A. Rolsma
- Streekwerk Fryslân: D. Holwurda
- Arriva: Y. Dubben
- Werelderfgoed: G. Kremer
- ANWB: E. Neef
- Waddensea.com: J. Bok
- O-team Den Helder- Texel: R. Bon

COLOFON

Het Programma naar een Rijke Waddenzee is verantwoordelijk voor de opdracht 'Verkenning Duurzame bereikbaarheid'. Een groot aantal partijen in het Waddengebied heeft een bijdrage geleverd aan deze verkenning. In interviews, bilaterale gesprekken en werksessies tijdens deze verkenning.

Opdrachtgever: Programma naar een Rijke Waddenzee
l.huzen@prw.nl
www.rijkwaddenzee.nl
info@rijkwaddenzee.nl
@RijkeWaddenzee

Tekst en eindredactie: P2managers en Wing

Vormgeving: Wing en P2managers

MOOIWERK
MOOIWAD

P ideeën
werken

wing passeren
in duurzame
ontwikkeling